

Představujeme: Interní oddělení

V posledních sto letech je pro mnohé lékaře i nelékařské zdravotní pracovníky interna českobudějovické nemocnice synonymem prvního praktického setkávání s vnitřním

lékařstvím, tedy nejrozsáhlejší medicínskou disciplínou. Znalosti a dovednosti internistů, jejich intuice, schopnost rozvahy a úsudku, takt, pochopení a schopnost vcítění se, učí

a přesvědčují mnohé lékaře různých oborů již na začátku jejich profesní kariéry, aby jimi praktikovaná medicína dosáhla úrovně lékařského umění.



Kolektiv Interního oddělení | Foto: Jan Luxík

Historie Interního oddělení – 105 let od udělení interního primariátu

Letos uplynulo 105 let od doby, kdy v českobudějovické nemocnici vznikl samostatný interní primariát. O tom, jaký byl historický vývoj jednoho z našich nejstarších oddělení a kdo stál během let v jeho čele, a inicioval tak zásadní změny, díky nimž získalo Interní oddělení svoji dnešní moderní podobu, informuje následující článek.

Přímá dějinná linie Nemocnice České Budějovice, a.s., se odvíjí od data 5. 3. 1914, kdy byla úředně otevřena novostavba rozsáhlé budovy na samotném konci tehdejší Schwarzenbergovy ulice na Lineckém předměstí, aby sloužila nemocným, tehdy jako „Jubilejní nemocnice císaře Františka Josefa“. O necelý rok později, 5. 1. 1915, získala nemocnice souhlas s rozdělením monoprimariátu na dva samostatné primariáty: interní a chirurgicko-gynekologický. Vedením

interního primariátu byl dekretem ustanoven tehdejší ředitel, internista, MUDr. Wilhelm Mautner.

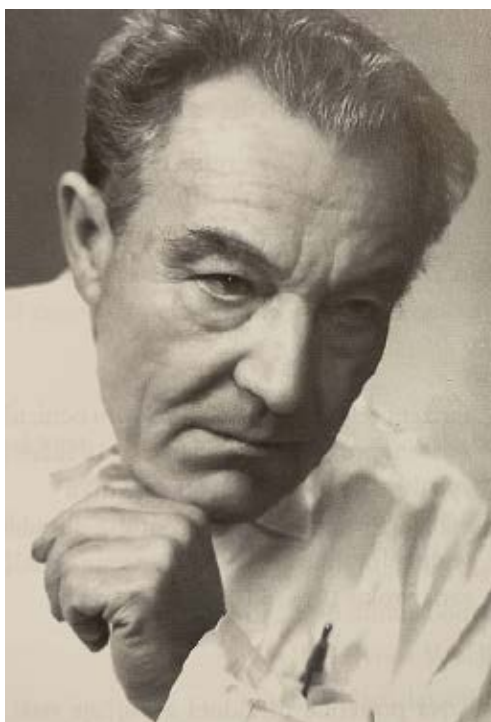
Interní oddělení jako takové bylo zřízeno v roce 1922. Primářem se stal MUDr. Jan Michl, na svou dobu vynikající internista a rentgenolog. Na počátku okupace v roce 1939 byl odvolán a na jeho pozici nastoupil MUDr. Walter Neumann z německé interní kliniky v Praze. Oddělení bylo rozšířeno na 225 lůžek, jako sekundáři zde pracovali



Dobová fotografie československé nemocnice / Foto: 100 let československé nemocnice



MUDr. Jan Michl / Foto: Dějiny československé nemocnice I.



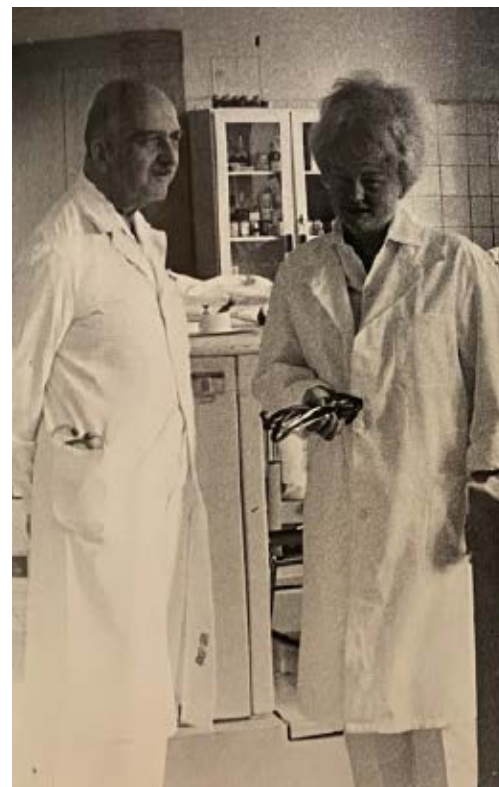
MUDr. Bohuslav Baumelt / Foto: Dějiny československé nemocnice I.

českí lékaři. Na konci 2. světové války, po odsunu MUDr. Waltera Neumanna, dočasně řídil Interní oddělení MUDr. Karel Bureš, ale v říjnu 1945 byl do vedení jmenován všestranně vzdělaný internista MUDr. Bohuslav Baumelt. Již v tomto období se významně poukazovalo na nutnost dokonale zvládnout některá onemocnění specializovanými diagnostickými a terapeutickými postupy s potřebou speciální erudice. Z Interního oddělení se v letech 1945–1947 vyčlenila

neurologie a dermatovenerologie, naopak přibyla infekce. Ta se ale už v roce 1952 oddělila jako samostatné pracoviště. V rámci vlastní interny se postupně formovaly další podobory, které se s přibývajícím poznatkem dále štěpily. V ambulantní péči začaly být postupně zřizovány ordinariáty pro kardiologii, pracovní lékařství, dorostové lékařství, revmatologii, endokrinologii, diabetologii a v neposlední řadě alergologii. Interní oddělení sídlilo v hlavní budově (nyní budova A) do roku 1964, kdy došlo k přestěhování části jeho lůžek do pavilonu pro plicní choroby a tuberkulózu (nyní

pavilon I), část oddělení zůstala v přízemí hlavní budovy.

Vedení Interního oddělení převzal 1. 2. 1965 doc. MUDr. Bohuslav Fleischhans, CSc. O dva roky později zde zahájila svoji činnost stanice intenzivní péče, po Pardubicích a Ústavu chorob krevního oběhu v Praze – Krči, jako třetí pracoviště v Čechách. Intenzivní péče tehdy dokázala snížit mortalitu pacientů s infarktem myokardu téměř na polovinu. Rovněž zde došlo k časnému zavedení některých invazivních katetizačních technik: kanylace centrálního žilního systému, přímé kontinuální měření parametrů centrální hemodynamiky Swan-Ganzovým katetrem včetně měření tlaku v plicnici v zaklínění. V roce 1971 se podařilo otevřít hemodialyzační středisko, a sice jako první nefakultní zařízení v Československu. Následující rok vznikl ordinariát pro nefrologii a nefrologická ambulance. V návaznosti na spolupráci s Interní klinikou LF UK v Plzni byla na Interním oddělení československé nemocnice založena výuková základna pro třetinu všech studentů 6. ročníků, kteří zde skládali státní rigorózní zkoušky.



prim. doc. MUDr. Bohuslav Fleischhans, CSc., a MUDr. Zdeňka Tesařová při otevření hemodialyzačního střediska ze dne 15. 11. 1971 na I. interním oddělení / Foto: archiv oddělení

1. a 2. interní oddělení 1972–1976

1. interní a 2. interní oddělení vzniklo 1. 10. 1972 rozdělením stávajícího Interního oddělení a získáním části lůžek oddělení TRN (Oddělení tuberkulózy a respiračních onemocnění) v rámci reprofilizace.

1. interní oddělení vedl stávající primář doc. MUDr. Bohuslav Fleischhans, CSc., a disponovalo 72 lůžky. Místa ordinářů byla rozdělena tak, že 1. interně zůstala revmatologie, endokrinologie, nefrologie, hemodialyzační stanice a stanice intenzivní péče.

Na 2. interním oddělení se 122 lůžky byl jmenován přednostou dosavadní zástupce a ordinář pro gastroenterologii doc. MUDr. Karel Dvořák, CSc. Pod toto oddělení spadaly ordinariáty pro kardiologii (MUDr. Tůma), alergologii (MUDr. Michl), pro choroby výměny látkové a diabetes (MUDr. Martan), pro gastroenterologii, pro hematologii s centrální hematologickou laboratoří a ambulancí. Od ledna 1975 byla otevřena koronární jednotka a kardiostimulační středisko o celkové kapacitě 14 lůžek.

Obě oddělení se kromě jiného starala o výchovu zdravotníků. Pro výuku zdravotních sester vznikly školní stanice, lékaři se připravovali k získání vyšší kvalifikace pro praxi obvodních, závodních nebo odborných lékařů Okresního ústavu národního zdraví. Každoročně se v odborném písemnictví publikovalo několik prací. Za velmi bohatou lze považovat přednáškovou činnost ve vědeckých společnostech Jihočeského kraje či na řadě celostátních sjezdů a konferencí odborných společností.

1. interní oddělení a 2. interní oddělení 1977–1998

Od ledna 1977 se označení 2. interní oddělení v čele s přednostou doc. MUDr. Karlem Dvořákem, CSc., mění na 1. interní oddělení. Téměř o dvacet let později, v dubnu 1998, zde pak vznikla dvě samostatná pracoviště: Kardiologické a Gastroenterologické oddělení.

1. interní oddělení dosud vedené doc. MUDr. Bohuslavem Fleischhansem, CSc., pokračuje od roku 1977 v plné náplni svých odborností jako 2. interní oddělení. V dubnu



Emeritní primář MUDr. Zdeněk Štěpánek, CSc. | Foto: archiv oddělení



Emeritní primář MUDr. Pavel Havránek | Foto: archiv oddělení

1977 nastupuje na primariát MUDr. Zdeněk Štěpánek, CSc., který na oddělení rozvíjí specializovanou činnost v ordinariátech pro revmatologii (MUDr. Antonín Kníže), v endokrinologii (MUDr. Dalibor Mikuláš), nefrologii (MUDr. Zdeňka Tesařová), intenzivní péči a během 80. letech v diabetologii (MUDr. Alena Mazánková). Také získává část nových lůžek ve sdruženém pavilonu po jeho otevření v roce 1981. Kromě toho poskytuje lůžkovou základnu pro pacienty s hematologickou problematikou. V únoru 1997 byl ustanoven primářem 2. interního oddělení internista a kardiolog MUDr. Pavel Havránek. V dubnu 1998 vzniká změnou názvu 2. interního oddělení znovu Interní oddělení, které pokračuje ve zdravotní péči všeobecně interně nemocných pacientů. Nadále se specializuje v intenzivní a metabolické péči, v nutriční, v endokrinologické, imunologické,

revmatologické, nefrologické a dialyzační problematice, vzniká diabetologické centrum, nově se rozvíjí podiatrie, angiologie či klinická farmakologie. Hemodialyzační středisko se v roce 2001 přestěhovalo do nově zrekonstruované budovy bývalé mateřské školky (pavilon N), a počet dialyzačních lůžek se tak rozšířil z 9 na 15. V roce 2003 je nově otevřena osteologická ambulance s denzitometrií. V letech 2003–2004 došlo k přestavbě celého pavilonu interny, byly vytvořeny moderní dvoulůžkové a jednolůžkové pokoje celkem se 70 lůžky na standardních stanicích, s 12 lůžky na stanici intermediární péče a 8 lůžky na JIP. Dále ambulance pro akutní interní stavy, nové ultrazukové pracoviště pro diagnostiku a terapii periferních cév a odborné ambulance. Interní oddělení se dlouhodobě rovněž aktivně podílí na postgraduálním vzdělávání zdravotníků ve vnitřním lékařství. Česká internistická společnost České lékařské společnosti Jana Evangelisty Purkyně udělila v roce 2017 MUDr. Pavlu Havránkovi Thomayerovu medaili jako mimořádné ocenění za jeho celoživotní přínos pro rozvoj interny.

Od ledna 2014 byla jmenována primářkou Interního oddělení dosavadní zástupkyně primáře, MUDr. Marie Pešková, internista a specialista v problematice nefrologie a dialyzačních technik. V květnu 2018 opustilo Interní oddělení po více než po 50 letech prostory pavilonu I a přemístilo se do pavilonu C.



Dobová fotografie Krajinské ulice, kde dříve stál špitál s kostelem svatého Václava | Foto: archiv oddělení

Historie primariátů Interního oddělení:

prim. MUDr. Wilhem Mautner (1915–1922)
prim. MUDr. Jan Michl (1922–1939)
prim. MUDr. Walter Neumann (1939–1945)
prim. MUDr. Karel Bureš (1945–1945)
prim. MUDr. Bohuslav Bäumelt (1945–1965)
prim. doc. MUDr. Bohuslav Fleischhans, CSc. (1965–1972)

1. interní oddělení:

prim. doc. MUDr. Bohuslav Fleischhans, CSc. (1972–1976)
prim. doc. MUDr. Karel Dvořák, CSc. (1977–1988)
prim. MUDr. Milan Vambora, CSc. (1988–1998)
1998 – vznik Kardiologického oddělení a Gastroenterologického oddělení

2. interní oddělení:

prim. doc. MUDr. Karel Dvořák, CSc. (1972–1976)
prim. doc. MUDr. Bohuslav Fleischhans, CSc. (1977–1977)
prim. MUDr. Zdeněk Štěpánek, CSc. (1977–1997)
prim. MUDr. Pavel Havránek (1997–2013)
Interní oddělení od roku 1998:
prim. MUDr. Pavel Havránek (1997–2013)
prim. MUDr. Marie Pešková (2014–dosud)



prim. MUDr. Marie Pešková
Interní oddělení

Současnost

Interní oddělení dnes poskytuje svým pacientům léčbu širokého spektra onemocnění a s nimi spojených komplikací. Kromě vysoce specializované péče se také aktivně věnuje vzdělávání budoucích zdravotníků.

Na Interním oddělení aktuálně pracuje 138 kmenových pracovníků. Patří mezi ně lékaři, praktické a všeobecné sestry, zdravotní sestry specialistky, ošetrovatelky, sanitárky, sanitáři, inženýrka k aplikaci diabetologických technologií, nutriční terapeutka a administrativní pracovnice. Komplexní péči o pacienta si dnes nedovedeme představit bez pomoci sociální pracovnice, fyzioterapeutů, klinického farmaceuta, radiologa i uklízecké skupiny. Všichni jsou nepostradatelnou součástí kolektivu tohoto oddělení. Naše činnost se neobejde ani bez vzájemné spolupráce s hematologi, pracovníky centrálních laboratoří, radiodiagnostiky, nukleární medicíny, ústavní lékárny, stravovacího zařízení a všech klinických oddělení. Současný nelékařský zdravotnický tým INTO vedený

vrchní sestrou Bc. Pavlou Havlišovou tvoří zkušení a zruční profesionálové s mimořádnou empatií, odpovědností a flexibilitou. Své dovednosti předávají stážištům z řad studentů, záchranářů, mediků, začínajícím lékařům, podílejí se na výuce, aktivně přednášejí na seminářích pro lékaře i na akcích ČAS (Česká asociace sester). Všem pracovníkům patří poděkování za svědomitou práci.

Naše pracoviště funguje jako klasická interna s nediferencovaným příjmem pacientů. Jsou zde ošetřováni nemocní s interními chorobami s výjimkou kardiologických a gastroenterologických akutních stavů, které vyžadují invazivní řešení.

V akutní interní ambulanci a na lůžkové části Oddělení urgentního příjmu ošetříme 6 000 pacientů ročně, v odborných ambulancích pak vykazujeme celkem 50 000 epizod.

Lůžková část Interního oddělení sídlí od května 2018 v 6. patře pavilonu C, disponuje 70 lůžky na 2 standardních stanicích a 8 lůžky na jednotce intenzivní a metabolické péče. Ročně hospitalizujeme 3 200 pacientů s

onemocněním srdce, plic, cév, zažívacího traktu, ledvin, pohybového aparátu, kostí, žláz s vnitřní sekrecí, poruch metabolismu a vnitřního prostředí, s onemocněním krve či v sepsi. Během hospitalizace poskytujeme vyšetřovací a léčebné metody, komplexní ošetrovatelskou péči, edukační program pro diabetiky, revmatiky, pro nemocné s ledvinovým onemocněním, s poruchami příjmu potravy, dietoterapii, pro endokrinní stavy, péči o rány a ve spolupráci s rehabilitačním oddělením také fyzioterapii. Většinu našich pacientů tvoří polymorbidní složití pacienti různých věkových kategorií, kteří jsou obtížně pohybliví a vzhledem k akutnímu zhoršení zdravotního stavu s omezenou soběstačností. Veškeré úsilí námi poskytované zdravotní péče směřuje k rychlému a správnému odhalení etiologie, k racionální diagnostice a terapii, abychom pacientovi včas umožnili návrat k důstojnému a kvalitnímu životu.

Na stanici A se specializujeme na zdravotní péči o revmatiky, kardiaky, na pacienty v sepsi, v malnutrici, na diagnostiku nejasných stavů, na pacienty léčené pro



Zleva: Bc. Anežka Rolantová, MUDr. Martin Trnka, Dagmar Doksanská, Barbora Kovačiková, Bc. Lenka Kolková, Klára Kusniaková (studentka ZSF JČÚ), Kristýna Bártová (medička), MUDr. Lenka Matušková, Petra Kumherová, MUDr. Simona Vochozková, MUDr. Vojtěch Šimek, stanice A | Foto: Jan Luxík



Zleva: MUDr. Jana Korešová, prim. MUDr. Marie Pešková, MUDr. Jakub Hlavica, Miroslava Kanděrová, Mgr. Daniela Bellová, MUDr. Kateřina Čížková, Bc. Pavla Havlišová, Andrea Chyliková, Jaroslava Černá, Veronika Schwarzová, Petra Vaňková, MUDr. Eva Kühnová, Martina Janečková, MUDr. Ondřej Bernot, Zuzana Macková, MUDr. Hana Kazatelová, stanice B | Foto: Jan Luxík

hematologické onemocnění, aplikaci cytostatik a léčbu bolesti. Jelikož jsme školskou stanicí, praktickou výuku zde pod bedlivým dohledem všech zdravotníků a staniční sestry Bc. Anežky Rolantové vykonávají studenti Střední zdravotnické

školy a Zdravotně sociální fakulty Jihočeské univerzity.

Stanice B je pracovištěm se specializovanou odbornou péčí zaměřenou na řešení komplikací u diabetiků, nefrologických

pacientů a u pacientů s angiologickou problematikou. Za úspěšnou ošetrovatelskou péčí o rány stojí roky práce a předávání zkušeností staniční sestry J. Černé navazující na péči MUDr. J. Nekoly a celého kolektivu pracovníků.



Zleva: Mgr. Zdeněk Fürst, Bc. Lenka Havlová, MUDr. Jiří Holý, Ph.D., Bc. Eva Filipová, Iveta Kovaříková, Štěpánka Louženská, Mgr. Iveta Drábková, MUDr. Ivo Staněk | Foto: Jan Luxík



Bc. Eva Filipová | Foto: Jan Luxík

Na jednotce intenzivní a metabolické péče poskytujeme zdravotní péči komplikovaným pacientům v kritickém stavu s interními a neurologickými chorobami. Jsme vybaveni invazivním monitorováním hemodynamických parametrů, akutní hemodialýzou, plazmaferézou, ultrazvukovým vyšetřením srdce, břicha a cév. Pod ultrazvukovou navigací zavádíme centrální žilní katetry včetně tunelizovaných katetrů určených k hemoeliminacím technikám, ve spolupráci s intervenčními radiology poskytujeme lokální trombolýzu periferních cév a AV fistulí, systémovou trombolýzu při masivních plicních emboliích, edukujeme pacienty po nitrobrěšních katastrofách pro domácí výživu sondou nebo nitrožilně. V roce 2019 jsme ošetřovali celkem 722 komplikovaných polymorbidních pacientů s poruchami vědomí, s dušností, v sepsi, s akutním

multiorgánovým poškozením, minerálovou dysbalancí, diabetickými komplikacemi, hematologickými chorobami, ošetřili jsme 127 pacientů s primárně neurologickou diagnózou, 127 intoxikovaných, provedli jsme 600 akutních hemodialýz, na ARO jsme k řízení ventilaci předali kvůli respiračnímu selhání 39 pacientů, dokázali jsme dekanylovat celkem 18 pacientů s tracheostomickou kanylou a navrátit je do kvalitního života.

JIP INTO vychovala mnoho úspěšných lékařů i zdravotních sester, kteří zůstali v intenzivní medicíně chirurgických i nechirurgických oborů celý svůj profesní život. Působili zde MUDr. Marie Tanzerová, MUDr. Jan Hejlek, MUDr. Vladimír Lávička i MUDr. Ivo Staněk, který obohatil intenzivní péči o nové postupy v metabolické péči a výživě kritických stavů. Rok 2003 přinesl spolu

s přestavbou JIP novou dimenzi v péči o kriticky nemocného s neurologickým onemocněním, spolupráce internistů a neurologů se pro pacienta ukázala vysoce prospěšnou. Staniční sestra Mgr. Iveta Drábková, která se v roce 2016 účastnila finále soutěže NEJ sestřička, vyučuje ošetřovatelství na Zdravotně sociální fakultě Jihočeské univerzity v Českých Budějovicích. V intenzivní péči se na nutriční a zavedení centrálních žilních katetrů aktuálně specializuje MUDr. Zdeňka Kvasňová, kardioecho a ultrazvukové vyšetření je doménou MUDr. Jiřího Holého, Ph.D., MUDr. Miroslava Brůžková se věnuje komplexní péči o kriticky nemocné pacienty.

Součástí Interního oddělení jsou odborné ambulance vedené specialisty pro revmatologii, diabetologii, endokrinologii, nefrologii, osteologii, angiologii, kardiologii, poruchy metabolismu a klinickou farmakologii, dále ultrazvukové pracoviště, denzitometrické pracoviště a dialyzační středisko. Odborné ambulance poskytují specializovanou péči pro obyvatelstvo celého Jihočeského kraje.

Naši lékaři provádí konziliární činnost v rámci předoperačních vyšetření a složitých stavů v oboru vnitřní lékařství stejně jako v dalších specializacích. V Nemocnici České Budějovice, a.s., jsou aktivními členy etické komise, lékové komise, cévního, nutričního a ATB týmu. Vrchní sestra Bc. Pavla Havlišová se staničními sestrami v auditorských týmech sledují kvalitu ošetrovatelské péče, výskyt a prevenci dekubitů, stav cévních vstupů.

Interní oddělení Nemocnice České Budějovice, a.s., je akreditovaným pracovištěm v postgraduálním vzdělávání lékařů pro interní kmen a ve specializačním vzdělávání pro lékaře v oboru vnitřní lékařství, angiologie, nefrologie, revmatologie, diabetologie a endokrinologie.

Pracoviště představuje výukovou základnu pro studenty Střední zdravotnické školy, Vyšší odborné zdravotnické školy v Českých Budějovicích, pro Zdravotně sociální fakultu Jihočeské univerzity v Českých Budějovicích, pro lékařské fakulty Univerzity Karlovy v Praze a v Plzni.

prim. MUDr. Marie Pešková
Interní oddělení

Struktura oddělení

prim. MUDr. Marie Pešková
MUDr. Martin Holý – zástupce primáře
MUDr. Jiří Holý, Ph.D. – zástupce primáře pro výuku
MUDr. Helena Bednářová
MUDr. Ondřej Bernot
MUDr. Miroslava Brůžková
MUDr. Karolína Ctiborová
MUDr. Lenka Čančurová
MUDr. Kateřina Čížková
MUDr. Michal Fryš
MUDr. Jan Hána
MUDr. Pavel Havránek – emeritní primář
MUDr. Jakub Hlavica
MUDr. Martin Hrbek
MUDr. Michaela Jarošová
MUDr. Eva Kopřivová
MUDr. Jana Korešová
MUDr. Eva Kühnová
MUDr. Klára Markvartová
MUDr. Lenka Matušková
MUDr. Michal Pakandl
MUDr. Tereza Piskovská
MUDr. Klára Řežábková
MUDr. Ivo Staněk
MUDr. Richard Schneedorfler
MUDr. Vojtěch Šimek
MUDr. Veronika Štruncová
MUDr. Martin Trnka
MUDr. Jiřina Vítová
MUDr. Jakub Vlček
MUDr. Ondřej Vrtal
MUDr. Štěpánka Zamazalová

Rodičovská dovolená:

MUDr. Iva Bukovinská
MUDr. Jana Dohnalová
MUDr. Martina Posedělová
MUDr. Veronika Smolíková

Externí lékaři po ÚPS:

MUDr. Ondřej Bukovinský
MUDr. Kateřina Cimburová
MUDr. Alena Klozarová
MUDr. Vít Motáň
MUDr. Václav Nuc
MUDr. Jitka Pokorná, Ph.D.
MUDr. Kamila Sejková
MUDr. Petr Tišer

Externí lékař pro endokrinologii:

MUDr. Eva Máchová

Vrchní sestra

Bc. Pavla Havlišová

Staniční sestry

Jednotka intenzivní a metabolické péče: **Mgr. Iveta Drábková**
Stanice A: **Bc. Anežka Rolantová**
Stanice B: **Jaroslava Černá**
Dialyzační středisko: **Bc. Markéta Tůmová**

Revmatologie

Mezi obory interní medicíny má své nezastupitelné místo i revmatologie. MUDr. Jiřina Vítová v následujícím článku představuje revmatologii českobudějovické nemocnice.

Obor revmatologie se začal v naší nemocnici rozvíjet od 70. let 20. století pod vedením MUDr. Antonína Knížete a dále MUDr. Věry Vlasákové. V současné době tvoříme malý tým tří lékařek, MUDr. Jiřina Vítová, MUDr. Lenka Čančurová a MUDr. Miroslava Brůžková, který doplňuje zdravotní sestra Eva Vácha.

Ambulantně i během hospitalizace se staráme o pacienty se závažnými a komplikovanými chorobami pohybového aparátu, společně s gynekology, neonatologem a dětskými revmatology zajišťujeme péči o těhotné s revmatickými autoimunitami z celého Jihočeského kraje. Dále provádíme diagnostiku a léčbu komplikovaných stavů, jsme centrem pro diagnostiku sklerodermie a centrem pro biologickou léčbu. Ročně provedeme na 2 000 revmatologických vyšetření. V posledním roce jsme zavedli kapilaroskopické vyšetření a ultrazvukové vyšetření kloubů.



Zleva: MUDr. Lenka Čančurová, MUDr. Jiřina Vítová, MUDr. Miroslava Brůžková, Eva Vácha | Foto: Jan Luxík

Také se průběžně spolupodílíme na grantových projektech, klinických studiích a odborných akcích, jako je například bienále Třeboňských revmatologických dnů, kterého jsem součástí již od roku 1991. Za celoživotní odbornou činnost v revmatologii

byla MUDr. Jiřina Vítová v roce 2005 oceněna čestným členstvím v České revmatologické společnosti.

MUDr. Jiřina Vítová
Interní oddělení

Diabetologie

Počátek moderní léčby diabetu v českobudějovické nemocnici sahá do 80. let 20. století. Od té doby zaznamenala velký pokrok a dnes se naše diabetologie zabývá léčbou pacientů se všemi typy diabetu a k terapii užívá nejmodernější dostupné inzulinové léky.

Zakladatelkou moderní diabetologie v naší nemocnici byla jednoznačně MUDr. Alena Mazánková, která v 80. letech jako jedna z prvních diabetologů zahájila léčbu diabetika intenzifikovaným inzulinovým režimem. Diabetologii si ve svém profesním rozhodování vybrala i MUDr. Lenka Dohnalová, její atestační práce patří mezi první odborná sdělení o využití inzulinových pump v léčbě



Zleva: Bc. Kamila Gramanová, Ing. Iva Podiuková, Václava Duspivová, Mgr. Věra Radomská, MUDr. Ondřej Vrtal | Foto: Jan Luxík



Iveta Kovaříková | Foto: Jan Luxík



Tělesný analyzátor | Foto: Jan Luxík

diabetiků 1. typu, používáme všechny typy inzulinových pump a většinu možností kontinuální a okamžité monitorace glukózy pomocí senzorů. V tuto chvíli máme v péči okolo 250 pacientů léčených pomocí inzulinové pumpy. Velmi brzy budeme zavádět nové systémy inzulinových pump s takzvanou hybridní a pokročilou hybridní uzavřenou smyčkou. Přibližně u 500 pacientů využíváme monitoraci glukózy pomocí kontinuálního a okamžitého měření senzory. Jakmile bude v České republice dostupná adekvátní technologie, plánujeme začít program implantace glukózových senzorů do podkoží. Neméně se věnujeme péči o pacienty s pozdními komplikacemi cukrovky. Zejména bych zmínil podiatrickou péči o pacienty se syndromem diabetické nohy, tedy chronické defekty nohy pod kotníkem, Charcotovy osteoartropatie a podobně. Abychom zabezpečili komplexní specializovanou péči o diabetiky, úzce spolupracujeme s pracovišti z jiných oborů. Jedná se například o hemodialyzační středisko, nefrologii, angiologii, cévní chirurgii, oční, neurologii, gynekologii a perinatologické centrum.

Náš tým tvoří lékaři MUDr. Ivo Staněk, MUDr. Ondřej Vrtal, MUDr. Jakub Hlavica, edukační sestry Vendula Duspivová a Kamila Gramanová s podiatrickým a edukačním diabetologickým kurzem, dále edukační pracovnice pro technologie Ing. Iva Podiuková a nutriční terapeutka Mgr. Věra Radomská.

MUDr. Ondřej Vrtal
Interní oddělení

diabetika 1. typu. Zorganizovala mnoho odborných setkání diabetologů, například ve spolupráci s MUDr. Ivo Staňkem a Českou diabetologickou společností spolupřátala 26 ročníků Jihočeského diabetologického dne a podílela se také na konání týdenních edukačních pobytů v Žumberku pro pacienty s diabetem. Mezi uznávané diabetology patřil i MUDr. Jaroslav Nekola, zakladatel podiatrie, jenž se pečlivě věnoval péči o pacienta s diabetickou nohou se zavedením pravidelné ošetrovatelské péče o ránu speciálně vyškolenými zdravotními sestrami Václavou Duspivovou a staniční sestrou Jaroslavou Černou. Technickou

oporu všech pacientů s inzulinovými pumpami i senzory je ve dne v noci Ing. Iva Podiuková. Mnohaleté úsilí komplexní specializované péče pro diabetiky v rámci Jihočeského kraje bylo v roce 1998 dovršeno vznikem diabetologického centra při Interním oddělení Nemocnice České Budějovice, a.s.

V současnosti se zabýváme dispenzarizací pacientů se všemi typy diabetes mellitus včetně péče o těhotné pacientky s pregestačním a gestačním diabetem. V terapii používáme nejmodernější inzulinů a další léčivé přípravky. Při léčbě, zejména

Nutrice

Interní oddělení Nemocnice České Budějovice, a.s., se kromě jiného zabývá i problematikou výživy pacientů. Dokonce začalo v této oblasti používat řadu, v rámci České republiky, zcela inovativních postupů.

Děni na Interním oddělení Nemocnice České Budějovice, a.s., mohou popsat zhruba od počátku 80. let minulého století. Toto období se vyznačovalo zvýšeným zájmem o problematiku výživy. Do popředí se dostávalo téma obezity a začala se formulovat její rizikovost ve vztahu k možnému poškození dalších orgánových systémů a objevovaly se i snahy obezitu léčit. Na druhé straně přibývalo důkazů o časté přítomnosti malnutrice pacientů a o jejím významu pro průběh stonání a přežití nemocného. V této době se též rozvíjely možnosti intenzivní péče a díky tomu přežívalo mnoho nemocných, kteří by dříve na uzdravení neměli šanci. Řada z nich nebyla, vzhledem ke svému stavu, schopna přijímat běžnou stravu a tekutiny, a tak jsme museli nutriční podporu zajistit jiným způsobem. To vedlo k rozvoji metod enterální a parenterální výživy, do žaludeční sondy nebo nitrožilně. Na Interním oddělení

jsme nově zaváděli výživové nasogastrické a později nasojejunální sondy, první enterální výživy byly dostupné v práškové podobě a připravovaly je k aplikaci sestry.

V 80. letech se na českém trhu objevily první bezpečné tukové emulze, což byl podnět k rozvoji parenterální výživy. V Čechách byly také vyvinuty velmi kvalitní roztoky aminokyselin. Parenterální výživa se podávala tzv. multi bottle systémem. Byli jsme jedním z prvních pracovišť u nás, které zavedlo pokrokovou a dodnes používanou metodu all-in-one. Zprvu bylo třeba sehnat dostatečně velké skleněné láhve, které sterilizovala ústavní lékárna a plnila je základním roztokem koncentrované glukózy, na oddělení je pak zdravotní sestry doplňovaly o ostatní složky výživy. Společně s pracovníky ARO jsme vyvinuli vlastní systém parenterální výživy pro různé klinické stavy, zajistili jsme v zahraničí testy na kompatibilitu a stabilitu roztoků. Tento systém je použitelný dodnes, roztoky se ovšem plní v prostorách ústavní lékárny přesně definovaných SÚKlem (Státní ústav pro kontrolu léčiv), a to do plastových vaků ze speciálních materiálů.

Oblastí dietologie a léčby obezity se zabývala MUDr. Irena Kučerová, jež léta působila ve funkci ústavního dietologa. Oblastí enterální a parenterální výživy pak MUDr. Ivo Staněk, který založil jednotku intenzivní metabolické péče. Velký význam měla úzká spolupráce s ARO, kde se nutriční věnovali zejména MUDr. Zdeněk Štěpánek a MUDr. Jiří Zoubek.

V současné době se na nutriční problematiku zaměřuje metabolická ambulance. Stará se především o nemocné s potřebou nutriční podpory enterální výživou – formou sippingu, PEGu či nasogastrických a nasojejunálních sond. Byli jsme též jedním z prvních center v České republice, které zavedlo i domácí parenterální výživu. Přibližně v posledních 25 letech pečujeme kontinuálně o skupinu kolem deseti nemocných z celého Jihočeského kraje.

MUDr. Ivo Staněk
Interní oddělení

Endokrinologie

MUDr. Helena Bednářová popisuje historii a současnost českobudějovické endokrinologie, která patří mezi medicínské obory, kde je spolupráce s dalšími odděleními nezbytností. O pacienty se endokrinologové starají nejen ambulantně, ale často i během hospitalizace.

O dobrý zvuk českobudějovické endokrinologie se zasloužil MUDr. Dalibor Mikuláš. Pravidelně navštěvoval špičkové pražské pracoviště na endokrinologické klinice na Karlově náměstí. Každý týden ve čtvrtek dojížděl do ambulance prof. Charvátka, zakladatele československé endokrinologie. Díky svým kontaktům zprostředkoval stáž u doc. Šmejkalu k získání výjimečné erudice českobudějovických endokrinologů, zejména MUDr. Heleny

Bednářové, k provádění a samotnému zpracování i vyhodnocení tkáně štítné žlázy získané aspirační biopsií. Pro stovky pacientů tak do diagnostického spektra vyšetření přibyla okamžitě hodnotitelná metoda umožňující stanovit optimální léčebný postup.

Pod odborným vedením obou endokrinologů atestovalo několik úspěšných lékařů, MUDr. Jindřich Čížek, endokrinolog a diabetolog DEO (Dětské oddělení), na Interním oddělení roky pracovala MUDr. Alena Krubnerová, MUDr. Libuše Schreibová či MUDr. Gabriela Morozová.

V současné době pracují v endokrinologické ambulanci MUDr. Helena Bednářová, MUDr. Eva Máchová, pod jejich vedením se k endokrinologické a diabetologické

atestaci připravují MUDr. Jana Korešová a MUDr. Lenka Matušková. Tým doplňují dvě zdravotní sestry Eva Vácha a Radmila Žáčková.

Endokrinologická péče je poskytována ambulantně i během hospitalizace, endokrinologové se starají o komplikované pacienty s onemocněním štítnice, příštítných tělísek, nadledvin, hypotalamo-hypofyzární osy, spolupracují úzce s chirurgy, neurochirurgy, ORL specialisty i s pracovníky Oddělení nukleární medicíny českobudějovické nemocnice.

MUDr. Helena Bednářová
Interní oddělení

Klinická farmakologie

Klinická farmakologie patří v Nemocnici České Budějovice, a.s., k mladším, avšak v době enormního vývoje a spotřeby farmaceutik, naprosto klíčovým oborům. Co je tedy přesně náplní práce farmakologa?

Obor klinické farmakologie se v rámci Interního oddělení začíná uplatňovat zejména od roku 2004, kdy z něj MUDr. Jiří Holý, Ph.D., úspěšně složil atestační zkoušku. Rozhodně se však nejedná o obor v naší nemocnici neznámý, jeho průkopníkem byl a nadále zůstává doc. MUDr. Petr Petr, Ph.D. Nejbližším oborem je pak obor klinická farmacie, které se v českobudějovické nemocnici věnují PharmDr. Jan Dvořák a PharmDr. Josef Švéda.

Nejčastějším úkolem, který klinický farmakolog řeší, je pokus o rozumné snížení

počtu léků, jež nemocný užívá. Při řešení tohoto úkolu se ovšem klinický farmakolog neobejde bez znalostí a zkušeností internisty. Jedním z pilířů, na kterém klinická farmakologie stojí, je terapeutické monitorování léčiv. Jde o konziliární činnost, při které klinický farmakolog na základě znalosti dávkování a hladiny určitého léku předpoví, jak se tato hladina bude v čase měnit, a podle toho navrhne úpravu dávky či dávkovacího režimu daného léku. K tomu je ovšem nejprve potřeba stanovení lékové hladiny, které zajišťuje spolehlivá laboratoř klinické chemie pod vedením Ing. Marie Kašparové a ředitele Úseku centrálních laboratoří MUDr. Miroslava Vernerá. Dále je nezbytné vlastnit příslušný počítačový program. Specialista v oboru klinická farmakologie musí být také hlouběji zasvěcen do problematiky klinického

hodnocení léčiv. Jedná se o závěrečnou fázi výzkumu léčiv, při které se zkoumané léčivo podává lidem, a to nejprve zdravým a pak i nemocným. Uvedená fáze má pochopitelně přísné zásady, ty etické nevyjímaje.

V neposlední řadě je klinický farmakolog členem lékové komise naší nemocnice, v jiných nemocnicích i členem komise etické. Klinická farmakologie má jako obor v tuzemsku svou odbornou společnost, která pořádá české i společné česko-slovenské konference a také vydává odborný časopis s názvem „Klinická farmakologie a farmacie“. V tomto periodiku rozhodně nejsou českobudějovičtí lékaři jako autoři článků neznámí.

MUDr. Jiří Holý, Ph.D.
Interní oddělení



PROGRAM

Sborník abstraktů

21. ČESKÁ KONFERENCE KLINICKÉ FARMAKOLOGIE
23. ČESKÁ KONFERENCE DURG
25. ČESKÁ KONFERENCE TDM

Petr Petr, Miroslav Verner (editoři)



Program

21. ČESKÁ KONFERENCE KLINICKÉ FARMAKOLOGIE
23. ČESKÁ KONFERENCE DURG
25. ČESKÁ KONFERENCE TDM

Čtvrtek 10. 9. 2020

16:00-20:00 Registrace v recepci ZSF JU
19:00-22:00 Schůze výboru ČSKF

Pátek 11. 9. 2020

07:30-18:00 Registrace
08:15-08:30 Zahájení

BLOK I – FARMAKOLOGICKY ÚČINNÉ LÁTKY V PŘÍRODNÍCH ZDROJÍCH

Předsedající: Petr P. Verner M.

- 08:30-08:45 Farmakologicky účinné látky v přírodních zdrojích (s. 10)
Petr Petr, Miroslav Verner, Zuzana Liptáková, Hana Kalová, Brigita Jaročková
- 08:45-09:00 Farmakologicky účinné látky v přírodních zdrojích. Existuje laboratorní odzvěď jejich přítomnosti a účinku?
Miroslav Verner, Petr Petr, Zuzana Liptáková, Hana Kalová, Brigita Jaročková (s. 11)
- 09:06-09:15 Brusnice (Vaccinium) pro zdraví i radost dověčka (s. 12)
Pavel Anzenbacher, Eva Anzenbacherová
- 09:15-09:30 Využití některých polyfenolů v klinické praxi (s. 13)
Marie Pešáková
- 09:30-09:45 PŘESTÁVKA

* 3 *

- 14:00-14:15 Zavádění biosimilárních monoklonálních protilátek do léčebné praxe v Nemocnici České Budějovice, a. s. (s. 19)
Jan Dvořák
- 14:15-14:30 Biosimilars z pohledu internisty (s. 20)
Jiří Holý, Marie Pešáková
- 14:30-14:45 Biosimilars v reumatologii (s. 21)
David Suchý
- 14:45-15:00 PŘESTÁVKA

BLOK IV – TDM

Předsedající: Kacířová J., Grundmann M.

- 15:00-15:15 Stanovení acykloviru a jeho metabolitu v séru metodou kapalinové chromatografie s hmotnostní detekcí (s. 23)
Romana Uřínová, Hana Brozmanová, Ivana Kacířová, Jiří Segan
- 15:15-15:30 Terapeutické monitorování sérových koncentrací acykloviru a jeho hlavního metabolitu – první výsledky (s. 24)
Ivana Kacířová, Romana Uřínová, Jiří Segan
- 15:30-15:45 Terapeutické monitorování sérových koncentrací acykloviru – výběr z kauzistik (s. 25)
Ivana Kacířová, Romana Uřínová, Jiří Segan
- 15:45-16:00 Stanovení 17 antiepileptik pomocí kapalinové chromatografie ve spojení s hmotnostní detekcí (s. 26)
Veronika Pešáková, Romana Uřínová, Hana Brozmanová, Ivana Kacířová
- 16:00-16:15 PŘESTÁVKA

* 5 *

Aktivní účast na Farmakologickém kongresu, září 2020 | Foto: archiv oddělení

Osteologie

Osteologická ambulance je v rámci Interního oddělení Nemocnice České Budějovice, a.s., jediným pracovištěm Jihočeského kraje, které poskytuje centrovou léčbu osteoporózy teriparatidem. Také patří k jednomu ze tří pracovišť v kraji, kde je možno provést denzitometrické vyšetření, včetně vyšetření dětí.

Klinická osteologie naší nemocnice je jednoznačně spojena s MUDr. Irenou Kučerovou, významnou osobností medicíny, která se zcela zásadně podílela na vzniku a rozvoji tohoto oboru v posledních více než 20 letech. V roce 2003 osteologické pracoviště začalo provádět denzitometrická vyšetření na denzitometrickém přístroji Hologic delphi. MUDr. Kučerová uměla díky rozsáhlým znalostem a zkušenostem zvolit pro pacienty s kostním onemocněním optimální terapii včetně podání nových terapeutických možností své doby. Jen v léčbě osteoporózy zavedla bisfosfonáty, denosumab a teriparatid. Podílela se také na vytváření doporučených postupů léčby osteoporózy v České republice, byla řešitelkou mnoha studií v osteologické problematice a přednášela na řadě odborných setkání. S úctou na ni vzpomínáme nejen jako její žáci a pokračovatelé klinické osteologie.

Pracoviště denzitometrie a osteologie nyní vede MUDr. Martin Hrbek, mezi další lékaře specializující se na osteologii patří MUDr. Markéta Beníšková, MUDr. Lenka Čančurová a MUDr. Eva Kopřivová. Kromě



Zleva: Milena Bergerová, MUDr. Martin Hrbek, Bc. Zdeňka Špengerová | Foto: Jan Luxík

nich zde pracují dvě zdravotní sestry, Milena Bergerová a Zdeňka Špengerová.

V roce 2019 jsme provedli 8 244 denzitometrických scanů u 3 096 pacientů. Obvyklými měřeními lokalitami (scany) jsou proximální části obou stehenních kostí a bederní páteř. Výsledky denzitometrických vyšetření slouží pro diagnostiku a léčbu osteoporózy u pacientů ze všech okresů Jihočeského kraje. Většina nemocných s diagnostikovanou osteoporózou, ať už primární nebo sekundární (zejména kortikoidy navozená), je následně léčena u nás. Sledujeme a léčíme další skupinu nemocných, kteří trpí jinou metabolickou osteopatií, nejčastěji Pagetovou chorobou, vzácněji

nás navštěvují i nemocní s osteogenesis imperfecta, různými typy osteomalacie a podobně.

Jaké jsou výhledy osteologa do budoucnosti? Hlavní skupinou pacientů budou jistě i nadále nemocní s primární či sekundární osteoporózou. Osteoporóza je řazena mezi civilizační nemoci a zákonitě bude stoupat počet osob, které potřebují diagnostiku a léčbu. Jako u ostatních civilizačních nemocí je žádoucí odhalit osteoporózu včas a účinně ji léčit před vznikem komplikací, kterými jsou patologické zlomeniny.

MUDr. Martin Hrbek
Interní oddělení



Denzitometr se používá k určení hustoty minerálů v kosti a hustoty kostní tkáně | Foto: Jan Luxík

Angiologie

Angiologie neboli „cévní interna“ stojí na hranici mezi interním lékařstvím a kardiologií a jako plnohodnotný obor vznikla až v 90. letech 20. století. Její náplní je především diagnostika a léčba pacientů s cévními chorobami.

Začátky angiologie v naší nemocnici jsou spojeny se jménem MUDr. Olgy Kociánové. U plnohodnotného vzniku angiologie na Interním oddělení na konci 90. let minulého století stál MUDr. Vladimír Lávička s MUDr. Jiřím Hanišem, nynějším primářem Kardiologického oddělení. Pro současnou angiologii byl významným mezníkem rok 2003, kdy na Interní oddělení nastoupil MUDr. Martin Holý s cílem atestovat a plně se profesně věnovat tomuto oboru. Přes složitost nynějšího postgraduálního vzdělávání nadchl pro angiologii MUDr. Jiřího Holého, Ph.D., MUDr. Tomáše Hauera a MUDr. Evu Koprivovou. Aktuálně se pod jeho vedením připravuje k atestaci MUDr. Michal Fryš, další lékaři INTO, se díky němu naučili spolehlivě diagnostikovat žilní trombózu.

„Cévní interna“ je nadstavbovou atestací v oboru vnitřní lékařství a kardiologie, původně byla zamýšlena jako partnerský obor cévní chirurgie. Rozvoj samotné angiologie nastal v roce 1993 založením



Zleva: MUDr. Martin Holý, MUDr. Michal Fryš, MUDr. Eva Koprivová, Blanka Jandíková, Ilona Aichmajerová | Foto: Jan Luxík

České angiologické společnosti. Její náplní je především diagnostika a konzervativní terapie pacientů s periferními cévními chorobami. Za cíl si klade integraci a zajištění komplexní péče o nemocné s jakoukoliv cévní patologií. Angiologie má výrazně mezioborový charakter, úzce spolupracuje nejen s kardiologií, cévní chirurgií a intervenční radiologií, ale také

s flebologií, lymfologií, hematologií, kožním lékařstvím, imunologií, revmatologií a nefrologií. Angiologové jsou součástí „cévních týmů“ rozhodujících o indikaci periferních vaskulárních intervencí. Hlavní vyšetřovací metodou je duplexní cévní sonografie.

MUDr. Martin Holý
Interní oddělení

Nefrologie

Čím se zabývá pracoviště tak specializované, jako je českobudějovická nefrologie a jaké léčebné či diagnostické metody mají lékaři k dispozici, se dozvíte v následujícím článku.

V nefrologické ambulanci dispenzarizujeme pacienty s onemocněním ledvin a jako jediné pracoviště Jihočeského kraje provádíme biopsie vlastních ledvin s následnou komplexní léčbou. Dále připravujeme pacienty s ledvinovou nedostatečností k náhradě ledvinových funkcí krevními očišťovacími technikami nebo břišní (peritoneální) dialýzou. Při zakládání cévních vstupů (av fistulí)

spolupracujeme s Chirurgickým oddělením a založení peritoneálních katetrů se ochotně laparoskopicky naučili urologové. Vyšetřujeme potenciální příjemce ledviny, žijící dárce před transplantací, dále sledujeme pacienty po transplantacích, kterých je v současné době celkem 200.

Vynikající zdravotní péče významně zlepšuje kvalitu života pacientům s onemocněním ledvin a dokladem je náš pacient žijící již 30 let se stále funkční jednou transplantovanou ledvinou. Podobně úspěšným případem je diabetička 1. typu, které byl po 20letém trvání diabetu transplantován pankreas a následně třikrát ledvina, pacientka žila kvalitním životem dalších 30 let.

Potransplantační ambulanci vede od 80. let minulého století MUDr. Jan Hána, v nefrologické ambulanci pracují zdravotní sestra Radmila Žáčková, MUDr. Klára Řežábková, MUDr. Michaela Jarošová a k atestaci z nefrologie se aktuálně připravuje MUDr. Michal Pakandl.

prim. MUDr. Marie Pešková
Interní oddělení

Dialyzační středisko

Dialyzační středisko patří mezi vysoce specializovaná pracoviště českobudějovické nemocnice. Jeho historii i současnou náplň práce shrnuje primářka Interního oddělení MUDr. Marie Pešková.

Po pražské a plzeňské hemodialýze bylo 15. 11. 1971 otevřeno hemodialyzační středisko i v českobudějovické nemocnici, tedy jako třetí pracoviště v Čechách. Nedošlo by k tomu bez podpory plzeňských nefrologů prof. MUDr. Karla Opatrného, DrSc., a MUDr. Jiřího Motáně, kteří byli při zahájení provozu trpělivými rádci MUDr. Marie Holečkové a nově se školících dialyzačních sester. Dialyzační středisko poskytovalo náhradu ledvinných funkcí pacientům s akutním i chronickým selháním jihovýchodní části Čech.

Začátky hemodialyzační léčby byly složité. Jednak jsou spojeny s nadšením z úspěšné záchrany života často mladých pacientů, přinesly ale také komplikace, velkou potřebu krevních transfúzí, epidemii hepatitis B u pacientů i personálu, nedostatečnou kapacitu přístrojů a lůžek pro léčbu všech uremických pacientů. Dosažitelnost náhrady ledvinných funkcí byla limitována věkem do 50 roků a nepřítomností dalších chorob, ani mladý diabetik se selháním ledvin tak nemohl být zařazen do pravidelného dialyzačního programu až do konce 80. let. Na významném zlepšení kvality života dialyzovaných pacientů se podílel rozvoj intermitentních hemoelimačních technik (hemodialýza, hemofiltrace, hemodiafiltrace), a to díky technickému vývoji dialyzačních přístrojů a dialyzátorů. Další hemoelimační metody, jako je hemoperfúze, našly uplatnění zejména v léčbě intoxikovaných pacientů na ARO či JIP, plazmaferéza byla prováděna u pacientů z nefrologické, hematologické či neurologické indikace. Českobudějovické dialyzační středisko roky vedla MUDr. Zdeňka Tesařová, společně s týmem dialyzačních sester, staničními sestrami Věrou Dobříkovou a Janou Peroutkovou, lékaři MUDr. Ivo Žáčkem, MUDr. Janem Hánou a MUDr. Karlem Pulkrabem. Ti všichni pomáhali při postupném zakládání dialyzačních středisek v celém Jihočeském kraji a při zavádění nových dialyzačních postupů.



Foto zleva: prim. MUDr. Marie Pešková, Irena Podlahová, Lenka Příbylová, Bc. Markéta Tůmová, Andrea Reková, MUDr. Klára Markvartová, Květoslava Vrzalová, Mgr. Marta Kapustová | Foto: Jan Luxík



Lenka Příbylová | Foto: Jan Luxík

Na ultrazvukovém pracovišti jsme začali mapovat cévní anatomii pro optimální postup chirurga při založení av fistule, včasném odhalení preokluzí fistule a ve spolupráci s intervenčními radiology při záchraně av fistule. Roky kanylujeme pod ultrazvukovou navigací akutní a permanentní dialyzační katetry. Od roku 2014 provádíme akutní dialyzační program na JIP INTO kriticky nemocných s akutním poškozením ledvin, minerálovou dysbalancí, těžkou poruchou acidobazické rovnováhy či po intoxikaci dialyzovatelnými

látkami. V roce 2016 jsme zahájili terapii hemodialýzou s použitím vysokopropustné membrány u akutního poškození ledviny při onemocnění myelomem. Rok 2017 je spojen se zahájením edukace a léčby pacienta hemodialýzou v domácím prostředí. Letos jsme znovu zahájili léčbu plazmaferézou. V peritoneální dialýze se připravujeme na on-line sledování terapie.

Dnes poskytujeme náhradu ledvinných funkcí hemoelimačními technikami i peritoneální dialýzou všem pacientům



Hemodialyzátor | Foto: Jan Luxík



Domácí hemodialýza | Foto: Jan Luxík

jsme rozšířili možnost provádět akutní hemodialýzy i pro pacienty hospitalizované na JIP Infekčního oddělení.

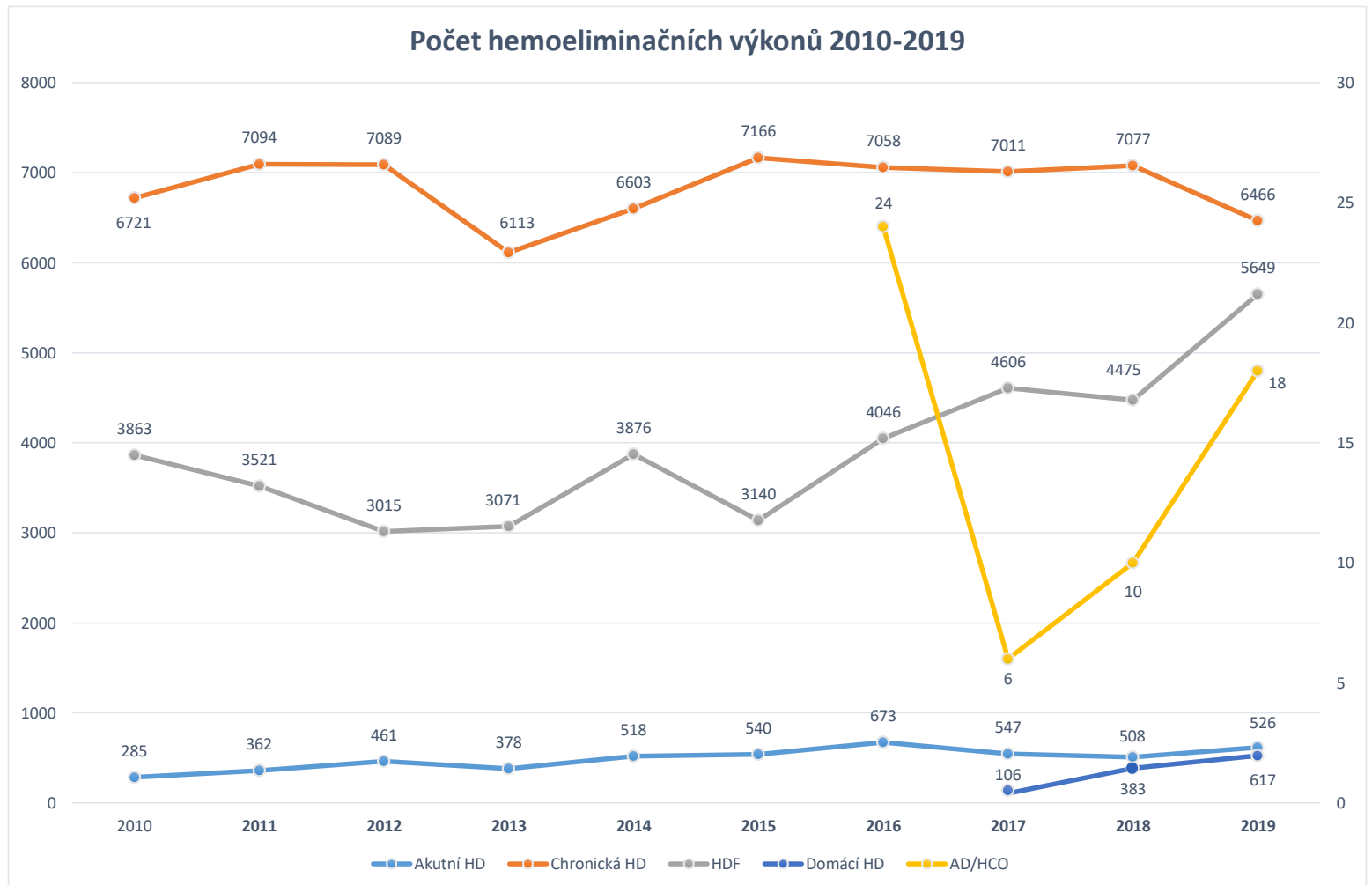
Práce na dialyzačním středisku je v mnohém specifická, vyžaduje odborné znalosti, manuální zručnost, zvládnutí práce s přístrojem, empatii, individuální přístup k pacientovi, rozhodnost při řešení náhle vzniklých komplikací a důslednost. Tým 14 zkušených dialyzačních sester a 2 ošetřovatelek českobudějovického dialyzačního střediska vedený staniční sestrou Bc. Markétou Tůmovou je roky mimořádně významnou součástí Interního oddělení a jsou nezastupitelnými sestrami specialistkami. Umění aplikovat dialyzační nefrologii, která je zároveň širokou medicínskou disciplínou, je provázeno náročnou přípravou, přesto si ji osvojují a budou ji jistě rozvíjet i mladí nefrologové, MUDr. Klára Markvartová, MUDr. Michal Pakandl, MUDr. Eva Kühnová.

prim. MUDr. Marie Pešková

Interní oddělení

s nezvratným selháním ledvin v pravidelném dialyzačním programu v českobudějovickém okrese a blízkém okolí. Naše dialyzační středisko disponuje 15 lůžky, staráme se o 90 hemodialyzovaných pacientů, o 2 pacienty na domácí

hemodialýze, o 5 pacientů na peritoneální dialýze, provádíme více než 13 000 hemoeliminačních výkonů a přes 2 300 peritoneálních dialýz. Téměř každý den akutně dialyzujeme pacienty na JIP INTO, během pandemie covid-19



Volný čas

Práce v nemocnici je po všech stránkách náročná a pro odvedení co nejlepších profesních výkonů je nesmírně důležité umět se odreagovat a odpočinout. Zaměstnanci Interního oddělení mají kromě osobních koníčků i řadu možností, jak relaxovat společně.

Věříme, že některé dávné vzpomínky vyloudí znovu úsměv ve tváři pamětníkům volnočasových aktivit 2. interního oddělení a na okamžik je uvede do laskavé a srdečné společnosti mnohých spolupracovníků.

K nezapomenutelným akcím z dávných



Společenské setkání Interního oddělení září 2020 | Foto: archiv oddělení



Vítězný pohár ze společenské aktivity Hospodský kvíz z roku 2018 | Foto: archiv oddělení

dob patří několik ročníků předvánočních víkendových pobytů celého oddělení a jeho přátel v nemocniční rekreační chatě Javorina, letní opékání buřtů u Malše v Roudném, předvánoční besídka s divadelními představeními, slavnostní chvíle s vlastní poezií a mnoho narozeninových a atestačních oslav.

Mnohé další, jejichž paměť nesahá tak daleko, jistě potěší zážitky z již tradičních ročníků Vltavy na lodích, setkání na Kleti, výlety ke Kněžinkovi, do Novohradských hor či výhry ve vědomostních soutěžích.

Na Interním oddělení pracuje více než 100 zdravotníků všech věkových kategorií. Všichni potřebujeme ke své profesi i ke spokojenému životu svůj pramen pohody a životní energie, kterou čerpáme ledaskde. Mnozí z nás stále znovu užasnou při pohledu na svět z různých výšek, z vrcholů hor, třeba

z Kleti, z Černé věže, kam vyběhli či vyšli sami, s dětmi, s nordickými holemi anebo zdolali náročnou skálu, stěnu, vyšplhali, vyjeli lanovkou, autem, vyšlapali na kole, kolo vyvedli, vytlačili kočárek. Každý z nás doráží k cíli jinou rychlostí, někdo sprintuje, jiný běží půlmaratón nebo Nefrofofr, závodí s míčem, jede na běžkách nebo uhání po sjezdovkách, na tobogánu, kolébá se na lodi, vznáší se v balónu anebo se jen tak loudá krajinou i městem. Další dokáže pro druhé zachytit okamžiky krásna na fotografii, vykreslit, popsat, vyprávět, zatančit, vyzpívat, zahrát na saxofon, na klavír nebo s kapelou. Umíme být zruční jako stavitelé, řezbáři, cukráři, pekaři, kuchaři, zahradníci, floristé, kutilové, improvizující opraváři i počítačová experti, znalci umění, historie, vína a piva. Umíme být spolu...

prim. MUDr. Marie Pešková
Interní oddělení



Oslava 60. narozenin MUDr. Heleny Bednářové z roku 2012 | Foto: archiv oddělení



Účast Interního oddělení na Vltava RUN 2020 | Foto: archiv oddělení

Publikace, kongresy

Českobudějovické Interní oddělení se kromě medicíny jako takové zaměřuje i na edukační a publikační činnost.

Interní oddělení se podílí na řešení celé řady klinických studií a grantů v revmatologii, diabetologii, angiologii, nefrologii, kardiologii, osteologii. Lékaři i nelékařský zdravotnický personál aktivně připravují vzdělávací akce pro Interní oddělení i pro spolupracovníky ostatních oddělení Nemocnice České Budějovice, a.s. Dále dle jednotlivých specializací připravují odborná sdělení pro různé odborné společnosti či publikace v časopisech pro vnitřní lékařství. Jsou členy organizačního a vědeckého výboru při pořádání odborných setkání organizovaných českobudějovickou nemocnicí a odborných společností ČLS

JEP a ČAS. Organizujeme minisympozia, například v ultrazvukové diagnostice, angiologii, diabetologii, hemoelimačních technikách, v léčebných novinkách. MUDr. Martin Holý roky koordinuje pravidelné měsíční semináře lékařů absolventů naší nemocnice.

Pozvání na plánované akce v roce 2021 organizované za účasti Interního oddělení Nemocnice České Budějovice, a.s.:

Třeboňské revmatologické dny:
16.–18. 6. 2021, Třeboň

9. Edukační sympozium České nefrologické společnosti, Brodovy dny:
říjen 2021, České Budějovice

XXVIII. Jihočeský diabetologický den:
9. 12. 2021, České Budějovice

Těšíme se na setkání s Vámi.

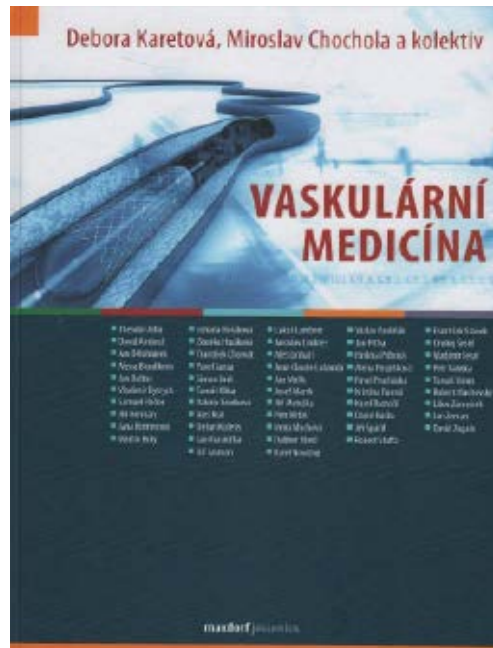
prim. MUDr. Marie Pešková
Interní oddělení

Literatura:

Jiří Černý, Diana Šmajclová:
Dějiny českobudějovické nemocnice
1.díl/středověk – 1948
100 let českobudějovické nemocnice
doc. MUDr. Karel Dvořák, CSc.:
Historie 1. Interního oddělení



Jihočeské diabetologické dny | Foto: archiv oddělení



Na publikaci Vaskulární medicína spolupracoval MUDr. Martin Holý | Foto: archiv oddělení



Nefrologický den | Foto: archiv oddělení



Revmatologické dny 2019 | Foto: archiv oddělení



Seminář Interního oddělení na téma Srdeční selhání | Foto: archiv oddělení